

后足胫节基部腹面中刺脊强大，占胫节之半长；足黑色，胫节黑褐色，前、中足跗节黄色，后足褐色，端部2节色深。翅透明。

检查1号标本：

云南(勐仑，800 m, 1981. IV. 10, 1个)。

分布 云南。

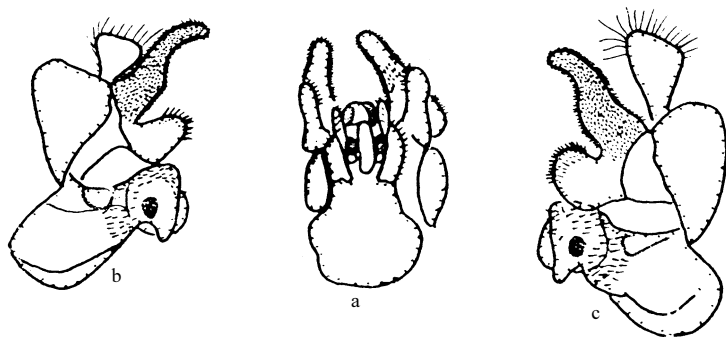


图 404 细长木蚜蝇 *Xylota tenuilonga* Yang et Cheng ♂

a. 雄性外生殖器 (腹面观) (male genitalia in ventral view) b. 雄性外生殖器 (左侧面观) (male genitalia of left side in lateral view) c. 雄性外生殖器 (右侧面观) (male genitalia of right side in lateral view)

(561) 普通木蚜蝇 *Xylota vulgaris* Yang et Cheng, 1993 (图 405)

Xylota vulgaris Yang et Cheng, 1993: 36.

体长 9-10mm。

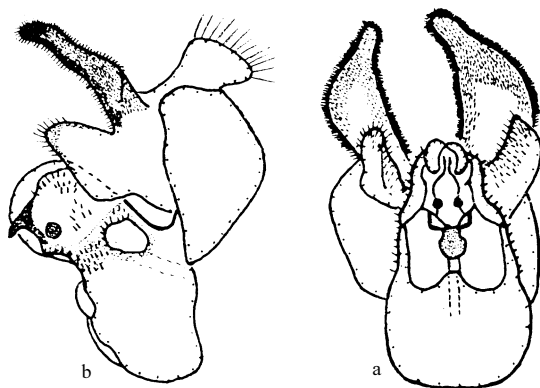


图 405 普通木蚜蝇 *Xylota vulgaris* Yang et Cheng ♂

a. 雄性外生殖器 (腹面观) (male genitalia in ventral view) b. 雄性外生殖器 (侧面观) (male genitalia in lateral view)

雄性 头黑色，具光泽；头顶被黄长毛，单眼三角着生较前；颜和额两侧覆粉被。中胸背板黑色，具光泽，毛淡色；小盾片盾下毛较密；侧板被白长毛。腹部稍收缩，第

2、3 节交界处最狭，第 2-4 节具不明显的红褐色或橘红色斑。足黑色，胫节黑褐色；前、中足跗节黄色，后足褐色，端部 2 节色淡；后足胫节腹面中刺脊强大，占胫节之半长。翅透明。

共检查 1 号标本：

湖北(兴山龙门河，1400m，1993.VI.16，1 个)。

分布 吉林、湖北、贵州。

我国有记录而未见标本的种类：

(562) 树木蚜蝇 *Xylota arboris* He et Chu, 1992 (图 406)

Xylota arboris He et Chu, 1992: 5-6.

体长 12.0mm，翅长 8.5mm。

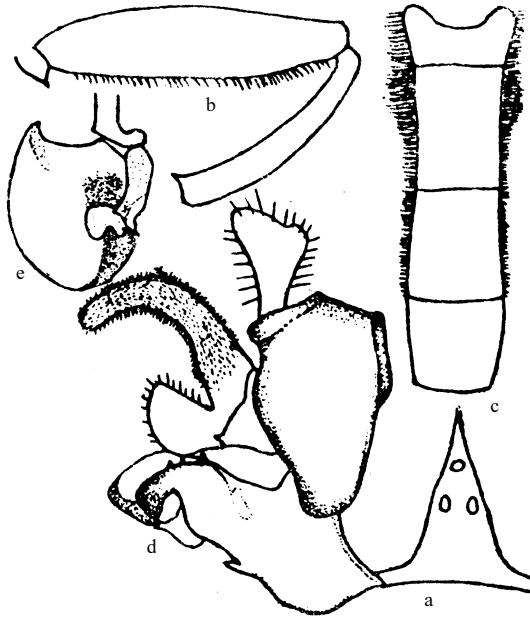


图 406 树木蚜蝇 *Xylota arboris* He et Chu (仿 He and Chu, 1992)

a. 头顶 (vertex) b. 后足转节、腿节和胫节 (hind trochanter in femur and tibia) c. 腹部 (背面观) (abdomen in dorsal view) d. 雄性外生殖器 (侧面观) (male genitalia in lateral view) e. 阳茎 (侧面观) (aedeagus in lateral view)

雄性 头部黑色；额三角区的前端光滑，后端密覆黄白色粉被；颜复覆淡黄色粉被，眼缘覆淡黄白色粉被及同色短毛。触角第 3 节黑褐色，短椭圆形，覆淡黄白色粉被。中胸背板及小盾片黑色，具铜色光泽，被黄白色较平伏的短毛；小盾片周缘另具十多根褐色长鬃，盾下缨黄白色，较长；侧板黑色，被黄白色毛，在中胸侧板后缘上方毛密而长；后胸腹板被微毛。腹部第 1 背板黑色，有金属光泽，第 2、3 背板大部分黄褐色，第 2

初二校